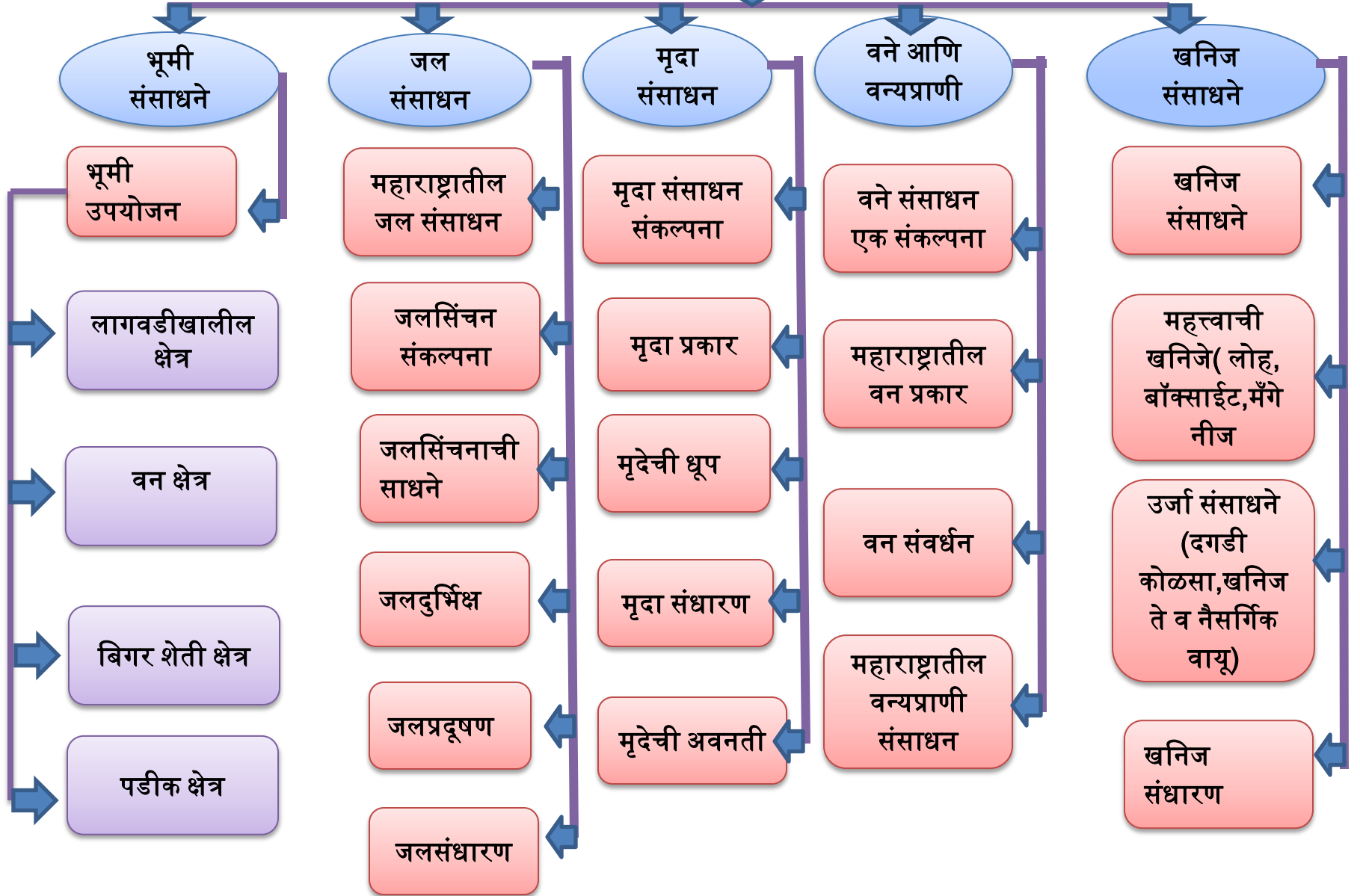


# नैसर्गिक संसाधने(भाग १)

T2



# संसाधने म्हणजे काय?

T2\_L1

- ❖ मानव आपले जीवन जगण्यासाठी ज्या ज्या पदार्थांचा आणि उर्जा प्रकारांचा उपयोग करतो त्यांना संसाधन असे म्हणता येऊ शकेल.
- ❖ हे पदार्थ किंवा उर्जा यांचा वापरासाठी आवश्यक तंत्रज्ञान उपलब्ध असणे गरजेचे
- ❖ तसेच त्यांचा उपयोग आर्थिकदृष्ट्या परवडणारा असावा.
- ❖ उदा.जैव-वायूचे अस्तित्व पूर्वीपासून आहे परंतु त्याचा संसाधन म्हणून वापर तंत्रज्ञान विकसित झाल्यावर सुरु झाला.
- ❖ “जी संसाधने आपल्याला निसर्गातून मिळतात त्यांना नैसर्गिक संसाधने म्हणतात.”
- ❖ प्रदेशाचा विकास मूलतः तेथे असलेल्या संसाधनांच्या उपलब्धतेवर तसेच त्यांच्या योग्य व विवेकी उपयोजनांवर अवलंबून असतो.
- ❖ नैसर्गिक संसाधनांपैकी भूमी,जल,मृदा,वन आणि खनिजांबद्दल विस्ताराने माहिती मिळविणार आहोत.

# भूमी संसाधने

T2\_L2

महाराष्ट्राला लाभलेले क्षेत्रफळ ३,०७,५८० चौ.किमी.



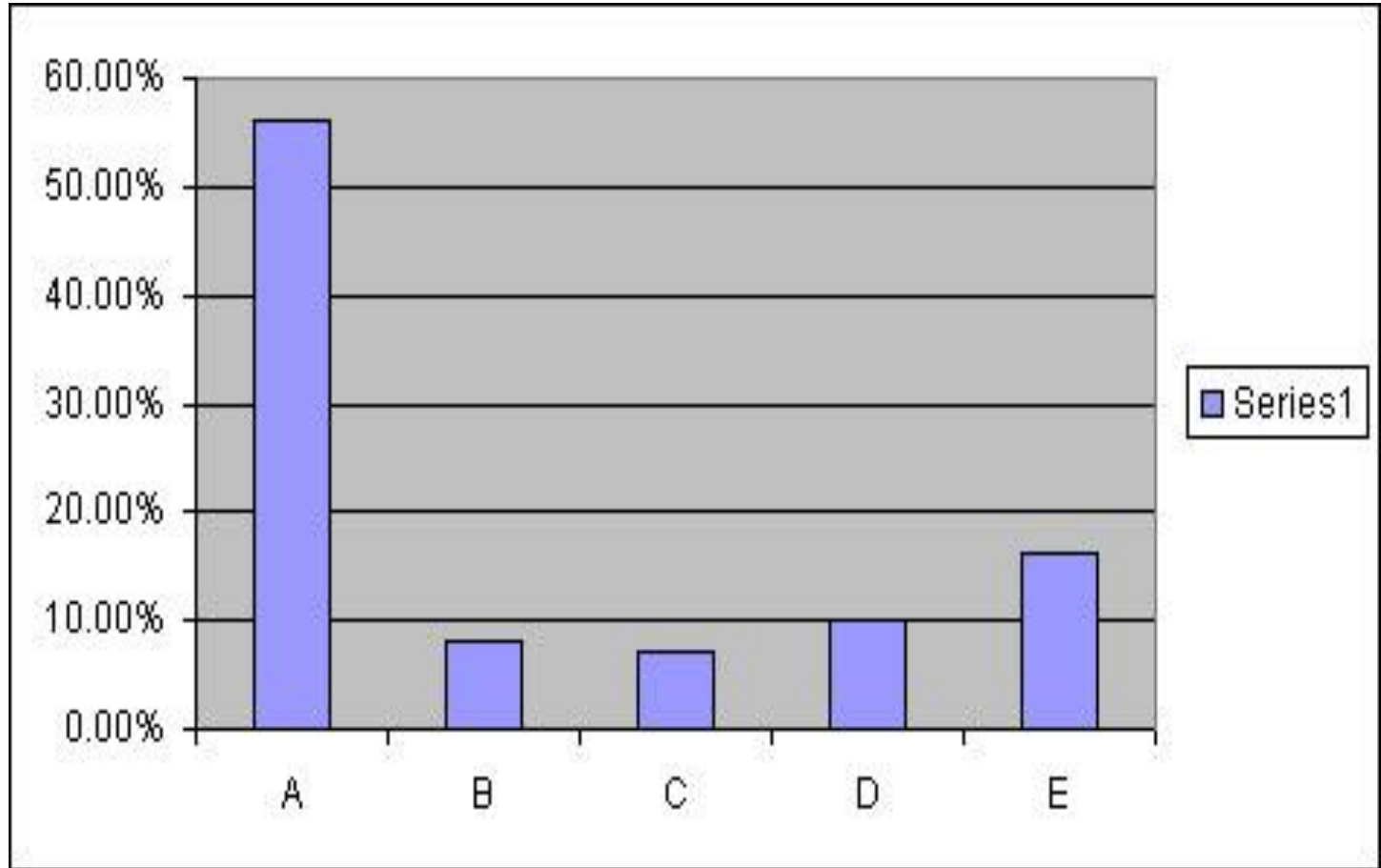
# भूमी संसाधनाची विभागणी

- महाराष्ट्र राज्याचे एकूण क्षेत्रफळ ३,०७,५८० चौ.किमी.

अनुक्रमांक	तपशील	एकूण क्षेत्र (हेक्टर)	%
A	लागवडीखालील क्षेत्र	१७४.८	५६.६%
B	पडीक जमीन	२५.३	८.३%
C	इतर लागवडीशिवाय जमीन	२४.२	७.९%
D	लागवडीसाठी नसलेली जमीन	३१.३	१०.१%
E	वनांखालील क्षेत्र	५२.१	१६.९%

# महाराष्ट्र राज्यातील एकूण भूमी क्षेत्राचे वितरण (२००५-२००६)

T2\_L2\_A2



# भूमी आणि वनस्पती

T2\_L2\_A2



# भूमी संसाधनाचा वापर

T2\_L2\_A3

- महाराष्ट्रात सर्वात जास्त भूमी वापर हा शेतीसाठी होतो.
- शेतीसाठी भूमी संसाधनाचा विचार करता असे दिसते की भूमी उपलब्धता आणि उपयोगिता ही तिच्या उंच-सखलपणावर आणि उतारावर अवलंबून आहे.
- पर्जन्यमान व मृदा स्थिती यावरही शेती अवलंबून
- त्यामुळे शेतीसाठी भूमी उपयोजनावर मर्यादा
- कोकण व पश्चिम घाट या भागात उंच सखलपणामुळे शेतीवर मर्यादा
- पूर्वेकडील प्रदेश वनाच्छादित तसेच खनिज उत्पादनासाठी असल्याने शेतीवर मर्यादा
- मध्य महाराष्ट्रात पर्जन्य कमी त्यामुळे जमिनीची उपलब्धता असली तरी शेतीसाठी उपयुक्तता कमी.
- तापी, गोदावरी, वर्धा-वैनगंगा, भीमा, कृष्णा इत्यादी नदीखोऱ्यात पूर मैदानाच्या भागात भूमी त्यामानाने उपयुक्त

# भूमी उपयोजन म्हणजे काय?

T2\_L2\_A4

“प्रदेशातील भूमी ज्या ज्या उद्देशाने वापरली जाते त्याला भूमी उपयोजन असे म्हणतात.”



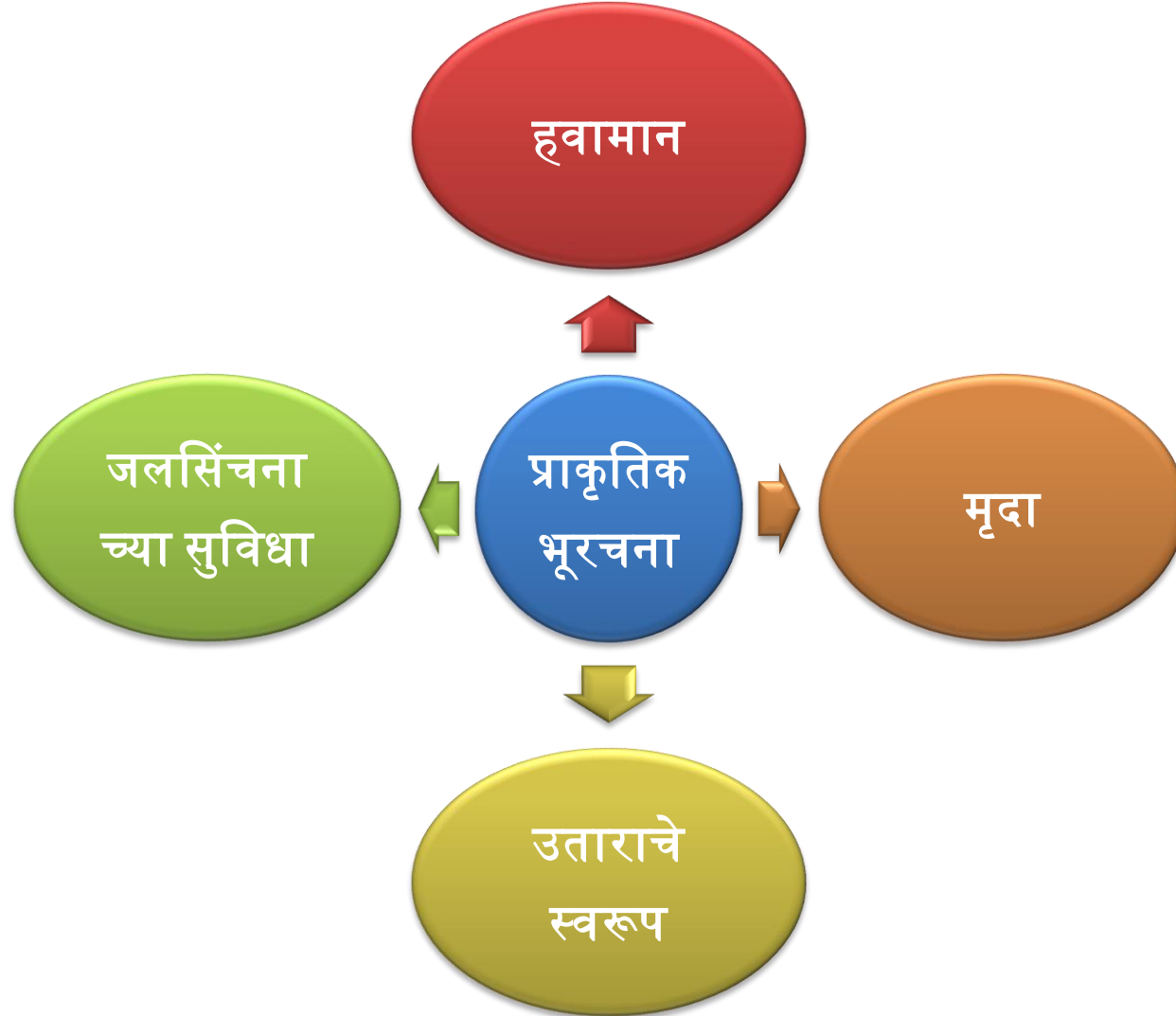
# भूमी उपयोजनाचे प्रकार

T2\_L2\_A5



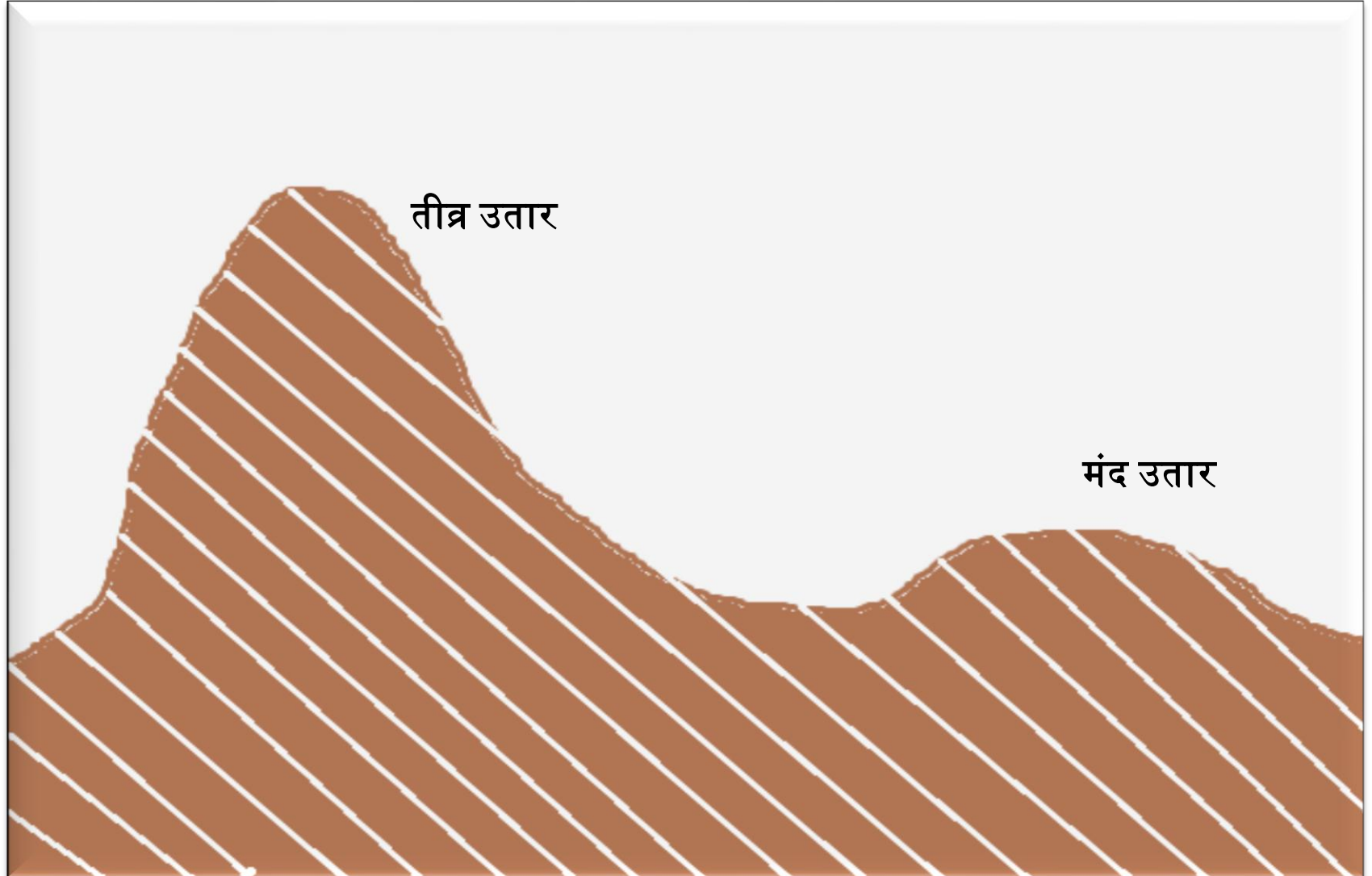
# लागवडीखालील क्षेत्रावर परिणाम करणारे घटक

T2\_L2\_A5\_F1



# जमिनीचा उतार

T2\_L2\_A5\_F2



# लागवडीखालील क्षेत्र

T2\_L2\_A5\_F3



# १) लागवडीखालील क्षेत्राची वैशिष्ट्ये

T2\_L2\_A5\_F4

- एकूण भूमीच्या ५६.६ टक्के क्षेत्राचा वापर लागवडीसाठी
- प्राकृतिक रचना, मृदा, जलसिंचन सुविधा, हवामान, उताराचे स्वरूप इत्यादींचा परिणाम.
- पश्चिम महाराष्ट्र आणि विदर्भाचा ७०% भाग लागवडीखाली
- कोकणात आणि पूर्व भागात तीव्र उतार आणि वनाच्छादन यामुळे लागवडीखालील क्षेत्र कमी
- वाढती लोकसंख्या आणि नागरीकरण यामुळे शेतजमिनीचा वापर घरांसाठी, वस्त्यांसाठी होत असल्याने शहराजवळ शेतजमीन घटत आहे.

# बनाच्छादित क्षेत्र

T2\_L2\_A5\_F5



[https://www.google.co.in/search?q=%E0%A4%89%E0%A4%A4%E0%A4%BE%E0%A4%B0+%E0%A4%9A%E0%A4%A2%E0%A4%BC%E0%A4%BE%E0%A4%B5&source=lnms&tbn=isch&sa=X&ei=ZtQqU\\_lvxY6tB7PggPgO&ved=OCacQ\\_AUoAQ&biw=1024&bih=667#q=%E0%A4%B5%E0%A4%A8%E0%A5%87&tbn=isch&facrc=\\_&imgdii=ABVcdt0CsxEzcM%3A%3Bm2LfwfFOM1PnhM%3BABVcdt0CsxEzcM%3A&imgrc=ABVcdt0CsxEzcM%253A%3BdHTuaKPzI2KvjM%3Bhttp%253A%252F%252F3.bp.blogspot.com%252F-BxYTqsp1auE%252FUed2Iq1whcl%252FAAAAAAAAAAD8%252FwjPOKGM5\\_K8%252Fs640%252Fbigstock\\_canopy\\_of\\_the\\_rainforest\\_in\\_Ta\\_3104688\\_featured.jpg%3Bhttp%253A%252F%252Fadhyapaksangh.blog](https://www.google.co.in/search?q=%E0%A4%89%E0%A4%A4%E0%A4%BE%E0%A4%B0+%E0%A4%9A%E0%A4%A2%E0%A4%BC%E0%A4%BE%E0%A4%B5&source=lnms&tbn=isch&sa=X&ei=ZtQqU_lvxY6tB7PggPgO&ved=OCacQ_AUoAQ&biw=1024&bih=667#q=%E0%A4%B5%E0%A4%A8%E0%A5%87&tbn=isch&facrc=_&imgdii=ABVcdt0CsxEzcM%3A%3Bm2LfwfFOM1PnhM%3BABVcdt0CsxEzcM%3A&imgrc=ABVcdt0CsxEzcM%253A%3BdHTuaKPzI2KvjM%3Bhttp%253A%252F%252F3.bp.blogspot.com%252F-BxYTqsp1auE%252FUed2Iq1whcl%252FAAAAAAAAAAD8%252FwjPOKGM5_K8%252Fs640%252Fbigstock_canopy_of_the_rainforest_in_Ta_3104688_featured.jpg%3Bhttp%253A%252F%252Fadhyapaksangh.blog)

## २)वन क्षेत्राची वैशिष्ट्ये

T2\_L2\_A5\_F6

- महाराष्ट्रात सरासरी पर्जन्य १००० मिमी
- पर्जन्याच्या वितरणावर वनांचे क्षेत्र अवलंबून
- रत्नागिरी,ठाणे,गडचिरोली,चंद्रपूर,भंडारा,गोंदिया जिल्ह्यात १००० पेक्षा जास्त पर्जन्य
- सह्याद्री पूर्व उतारावर नाशिक,पुणे,सातारा,सांगली,कोल्हापूर जिल्ह्यांच्या पश्चिम भागात वने
- मध्य महाराष्ट्र अवर्षणप्रवण असल्याने वनांचे कमी प्रमाण
- पर्यावरणाचा समतोल राखण्यासाठी एकूण भूमीच्या ३३% भाग वनांखाली असणे आवश्यक;परंतु महाराष्ट्रात १७% भूमी वनांखाली आहेत.
- सामाजिक वनीकरणाचे योजनांमुळे वनांचे क्षेत्र वाढविण्याचा प्रयत्न

# बिगर शेती क्षेत्र

T2\_L2\_A5\_F7





## ३) बिगर शेती क्षेत्राची वैशिष्ट्ये

T2\_L2\_A5\_F8

- “ज्या क्षेत्रात शेती केली जात नाही त्या क्षेत्राला बिगर शेती क्षेत्र असे म्हणतात.”
- वसाहतीसाठी भूमीचा वापर
- महाराष्ट्रात नागरीकरण, औद्योगीकरणात वेगाने वाढ
- अन्य वापर हा वस्त्या आणि उद्योगधंद्यासाठी
- बिगरशेती खालील क्षेत्राची टक्केवारी वाढत आहे.

# पडीक क्षेत्र

T2\_L2\_A5\_F9

## पडीक क्षेत्र

### कायम पडीक क्षेत्र

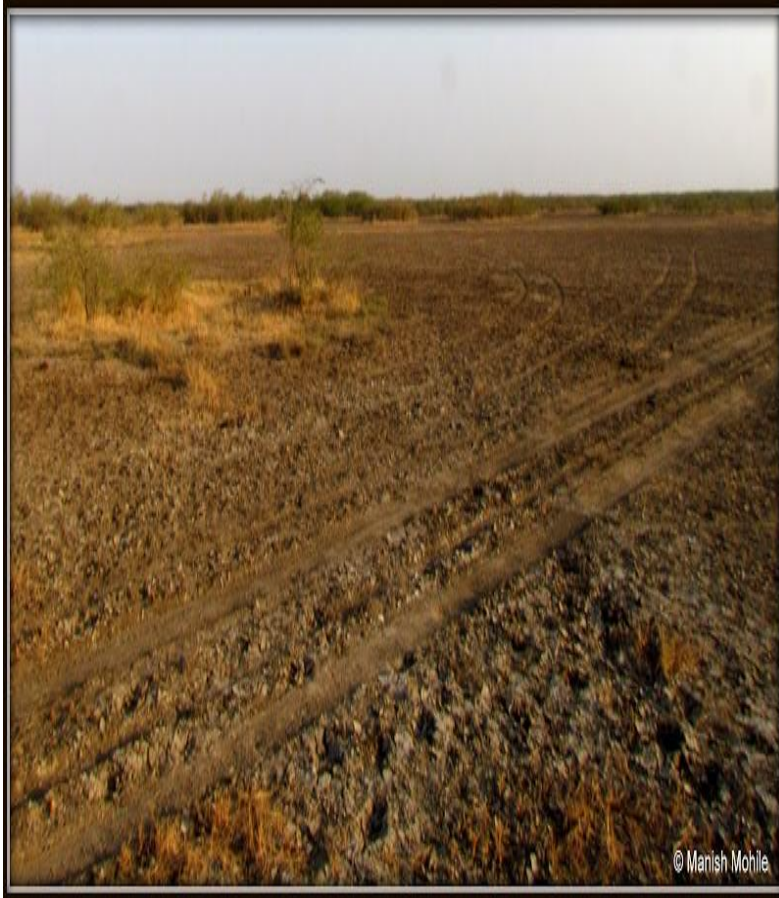
- मुसळधार पर्जन्य
- मृदेचा वरचा सुपीक थर वाहून गेल्याने
- तसेच अति पर्जन्यामुळे कायम दलदलीची जमीन तयार झाल्याने
- कोकण किनाऱ्यावरील खारजमिनी

### चालू पडीक क्षेत्र

- एखाद्या वर्षी पेरणीसाठी आवश्यक पर्जन्य न पडल्याने जमीन पडीक ठेवावी लागते.
- असे क्षेत्र लागवडीखाली आणण्याचे प्रयत्न आवश्यक
- जलसिंचन सुविधा पुरविल्यास हे क्षेत्र लागवडीखाली येऊ शकते.

# तात्पुरती पडीक आणि कायम पडीक जमीन

T2\_L2\_A5\_F9



[https://www.google.co.in/search?q=waterlogged+soils+are+acidic&source=Inms&tbn=isch&sa=X&ei=CNoqU9KVOMGHrgfLoYH4Aw&ved=0CacQ\\_AUoAQ&biw=1024&bih=667#facrc=\\_&imgdii=km5c0lpgel\\_tWM%3A%3Bd8QsmxLVfPUOfM%3Bkm5c0lpgel\\_tWM%3A&imgrc=km5c0lpgel\\_tWM%253A%3BAjE177V3GzeInM%3Bhttp%253A%252F%252Fwww.epa.sa.gov.au%252Fxstd\\_images%252Fboggylakecracke\\_dclays.jpg%3Bhttp%253A%252F%252Fwww.epa.sa.gov.au%252Fenvironmental\\_info%252Fwater\\_quality%252Facid\\_sulfate\\_soils\\_ass%3B500%3B298](https://www.google.co.in/search?q=waterlogged+soils+are+acidic&source=Inms&tbn=isch&sa=X&ei=CNoqU9KVOMGHrgfLoYH4Aw&ved=0CacQ_AUoAQ&biw=1024&bih=667#facrc=_&imgdii=km5c0lpgel_tWM%3A%3Bd8QsmxLVfPUOfM%3Bkm5c0lpgel_tWM%3A&imgrc=km5c0lpgel_tWM%253A%3BAjE177V3GzeInM%3Bhttp%253A%252F%252Fwww.epa.sa.gov.au%252Fxstd_images%252Fboggylakecracke_dclays.jpg%3Bhttp%253A%252F%252Fwww.epa.sa.gov.au%252Fenvironmental_info%252Fwater_quality%252Facid_sulfate_soils_ass%3B500%3B298)

# भूमी उपयोजनाचे महत्त्व

T2\_L2\_A5

- भूमी उपयोजन हे प्राकृतिक घटक आणि आजचा समाज यांच्या परस्पर क्रियेतून निर्माण होते.
- काळाबरोबर समाजाच्या गरजांमध्ये वाढ
- शेतकरी शेतीसाठी नवीन तंत्रज्ञानाचा वापर आणि नवीन साधनांचा वापर करू लागले आहेत.
- जागतिक बाजारपेठेच्या उपलब्धतेमुळे शेतकऱ्यांना नवनवीन पिके घेण्यासाठी संधी मिळत आहे.
- परिणामी भूमी उपयोजनाचा आकृतिबंध बदलत आहे.
- अशा बदलांचा परिणाम म्हणून अनेक पर्यावरण समस्या निर्माण होत आहे.

**उपक्रम**

- विद्यार्थी मित्र-मैत्रिणींनो तुम्ही आताच्या या भागात नैसर्गिक संसाधन आणि त्यामधील भूमी या संसाधानाविषयी माहिती अभ्यासली. आता या भूमी संसाधानातील पडीक क्षेत्र वापराविषयी तुम्हाला काय योजना सुचवाव्या वाटतात ते तुम्ही खालील email वर अवश्य पाठवा.
- भूमी उपयोजनांचा आकृतिबंध ठरविताना कोणत्या गौष्टींची खबरदारी घेतली पाहिजे असे तुम्हाला वाटते?

- व्याख्या लिहा.
  - १) नैसर्गिक संसाधन
  - २) लागवडीखालील क्षेत्र
  - ३) बिगर शेती क्षेत्र

१) “जी संसाधने आपल्याला निसर्गातून मिळतात त्यांना नैसर्गिक संसाधने असे म्हणतात.”

२) “ज्या क्षेत्राचा उपयोग पिके घेण्यासाठी केला जातो त्याला लागवडीखालील क्षेत्र असे म्हणतात.”

३) “ज्या क्षेत्रात शेती केली जात नाही त्या क्षेत्राला बिगरशेती क्षेत्र असे म्हणतात.”