

# नैसर्गिक संसाधने: वने व वन्य प्राणी(भाग ४)

T2\_L24



सागाची ही जंगले

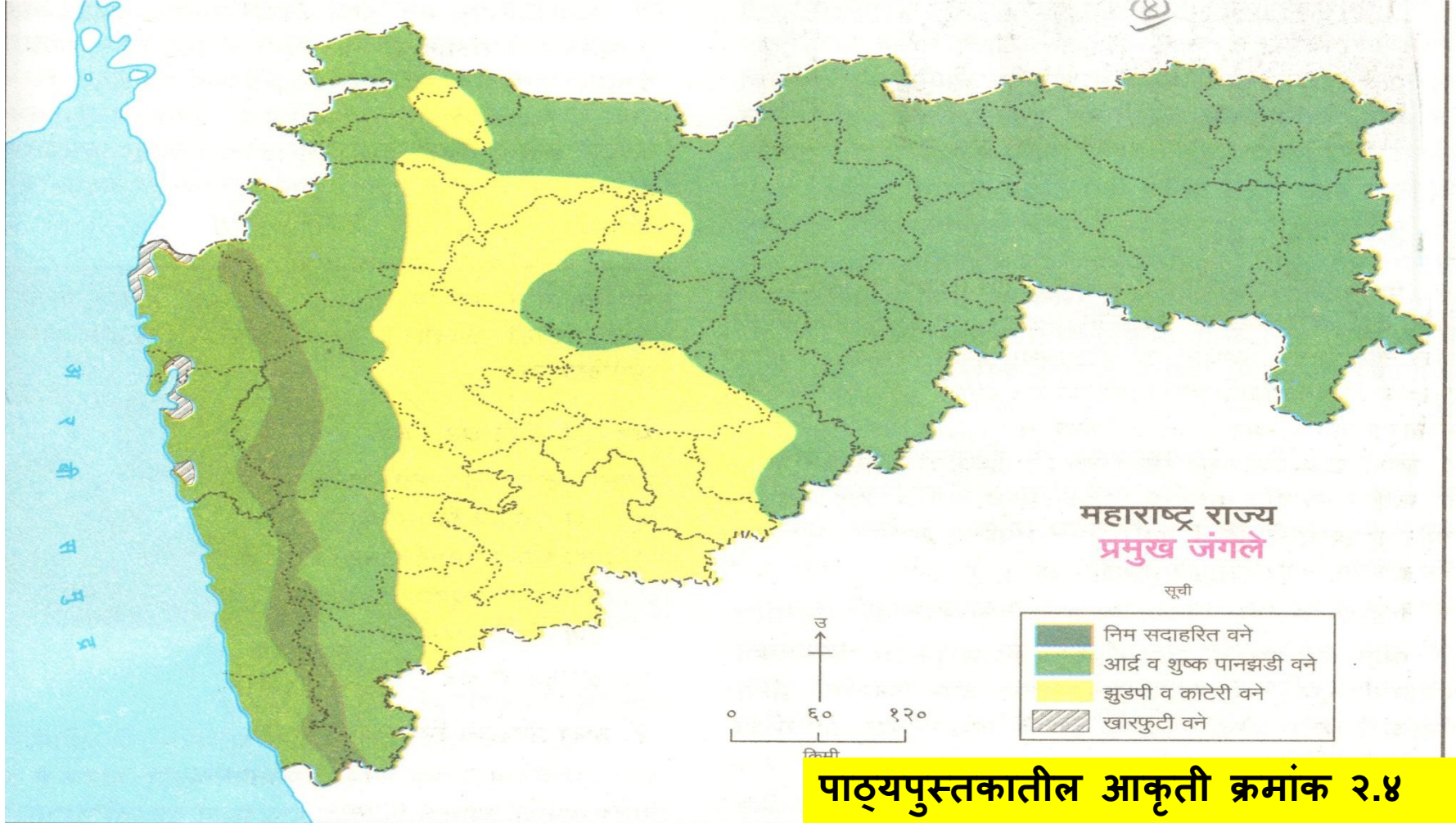
मुलांनो, जंगलामध्ये असा पाण्यात डुंबणारा वाघ  
बघायला आवडेल ना तुम्हाला ? मग चला तर  
आपल्या महाराष्ट्रातील जंगल सफारीला!

T2\_L24



# महाराष्ट्रातील वनांचे प्रकार व या वनांनी व्यापलेला प्रदेश दाखविणारा नकाशा

T2\_L24



पाठ्यपुस्तकातील आकृती क्रमांक २.४

आकृती - २.४

# महाराष्ट्रातील वने

T2\_L25

## महाराष्ट्रातील वन प्रकार

उष्ण प्रदेशीय  
निमसदाहरीत  
वने

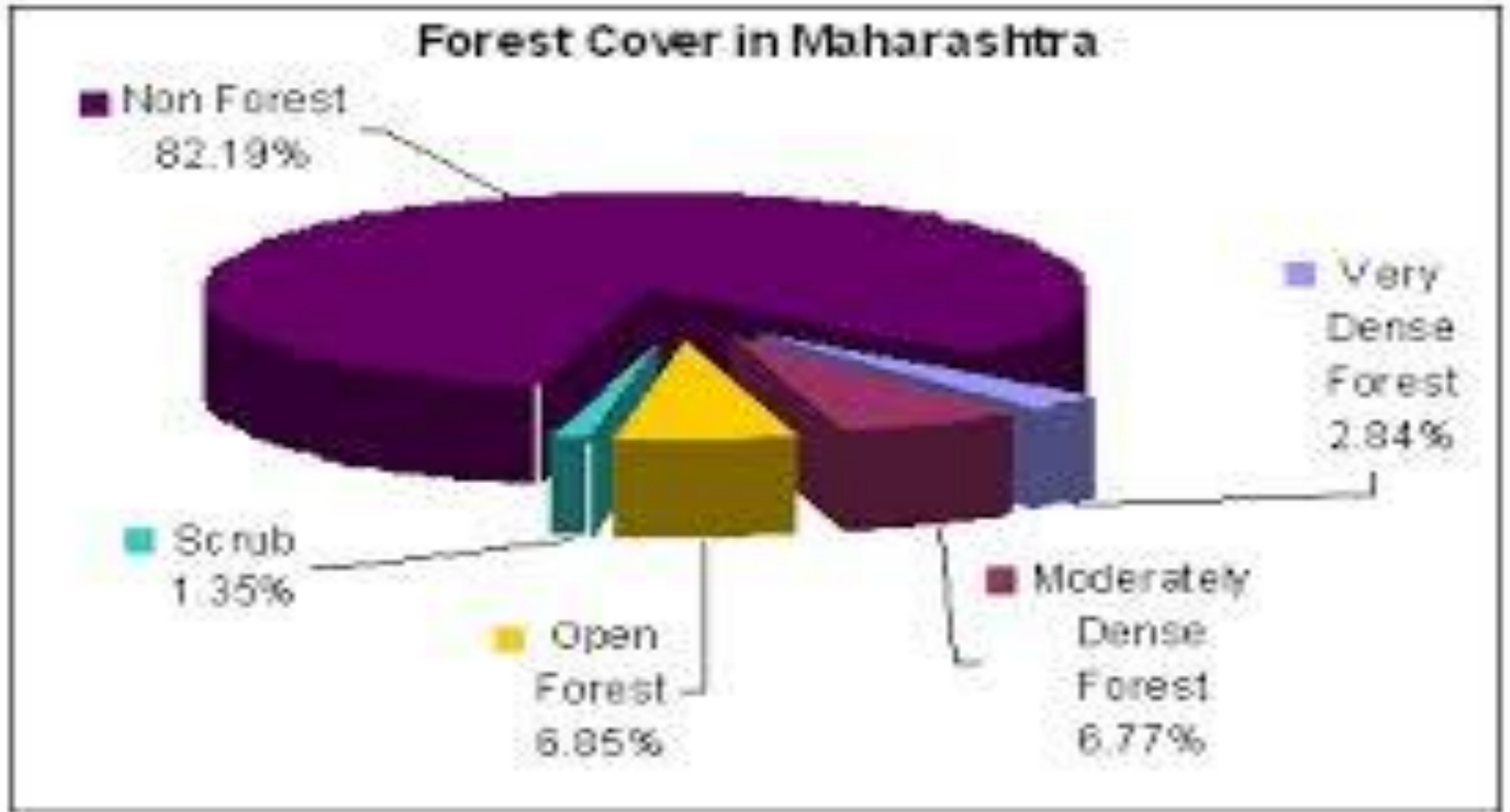
उष्ण प्रदेशीय  
आर्द्र पानझडी  
वने

उष्ण  
प्रदेशीय  
शुष्क  
पानझडी  
वने

उष्ण  
प्रदेशीय  
काटेरी वने

खारफुटी  
वने

# महाराष्ट्रातील वनक्षेत्र (%) वितरण दाखविणारी आकृती



# उष्ण प्रदेशातील निमसदाहरित वने

२०००मिमी पेक्षा जास्त  
पर्जन्य व वार्षिक २०°ते ३०°  
तापमान

सिंधुदुर्ग, रत्नागिरी, ठाणे  
जिल्ह्याचा पूर्व भाग, आणि  
कोल्हापूर, सातारा पुणे  
जिल्ह्याच्या पश्चिम भागात ही  
वने आढळतात.

रुंदपर्णी वनस्पती व कठीण  
लाकूड, उंची ६० ते ६५ मीटर

आर्थिकदृष्ट्या महत्वाची  
वने, लाकडाचा उपयोग शेती  
अवजारे, घरबांधणीसाठी  
विशेषतः होतो. झाडांची  
पाने, फुले, फळे यांचा औषधींसाठी

वनस्पतींची विविधता  
असल्याने वनांमध्ये  
किंजल, साग, साल, कुसुम, अंजन,  
हिरडा, बेहडा इत्यादी वृक्ष

# उष्ण प्रदेशीय आर्द्र पानझडी वने

१००० ते २०००मिमी  
पर्जन्य वार्षिक २०°ते  
३०° तापमान

ही वने  
भंडारा, गडचिरोली, चंद्रपूर  
, नाशिक, पुणे, कोल्हापूर,  
धुळे, नंदुरबार या  
जिल्ह्यांमध्ये आढळतात.

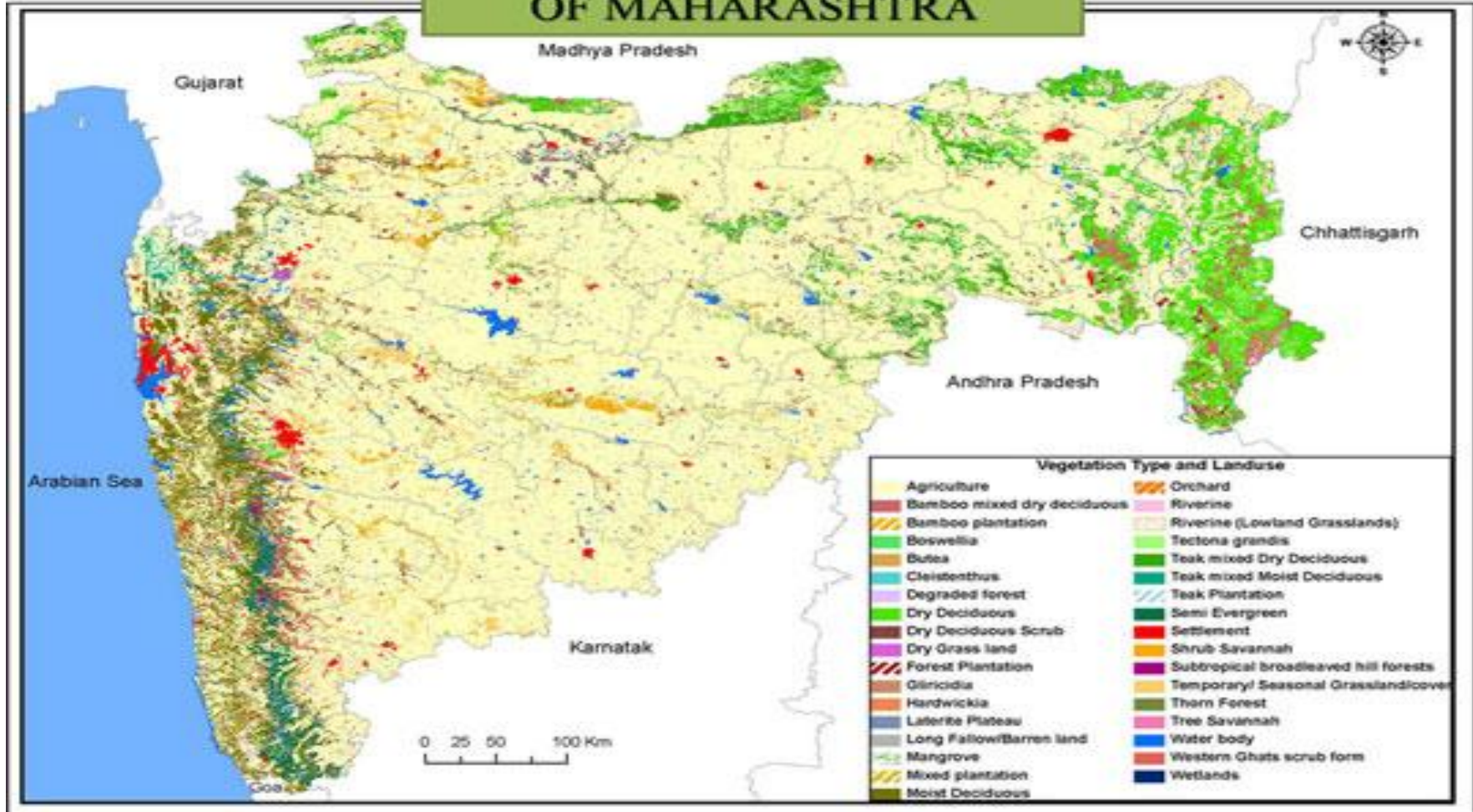
पावसाळ्यात वनस्पती  
वाढतात आणि  
उन्हाळ्याच्या सुरुवातीला  
पाने गळतात.

साल, साग, चंदन, पळस, कांचन,  
अर्जुन असे वृक्ष आढळतात.

झाडांची उंची ३०ते४०  
मीटर, वनांमध्ये वृक्षांची  
विविधता

# महाराष्ट्रातील वृक्ष विविधता दर्शविणारा हा नकाशा

**VEGETATION TYPE MAP OF MAHARASHTRA**





# उष्ण प्रदेशीय शुष्क पानझडी वने

५०० ते १००० मिमी  
पर्जन्य व ३५<sup>०</sup>ते  
४०<sup>०</sup>तापमान  
असलेल्या प्रदेशात ही  
वने

जळगाव,धुळे,बुलढाणा,अ  
मरावती,नागपूर,भंडारा,  
गोंदिया,अकोला इत्यादी  
जिल्ह्यांमध्ये आढळतात.

झाडांची उंची कमी  
आढळते.

बेल,पळस,अंजन,तेंदू  
हे वृक्ष या वनांचे  
वैशिष्ट्य

वने आतिशय विरळ  
आणि काटेरी वनस्पती  
आढळतात.

# उष्ण प्रदेशीय काटेरी वने

५०० मिमी पेक्षा कमी  
पर्जन्य असणाऱ्या प्रदेशात  
ही वने आहेत.

बाभूळ व निंब या झाडांच्या  
लाकडाचा उपयोग शेती  
अवजारे आणि सालीचा  
उपयोग कातडी  
कमावण्यासाठी, कोरफडीचा  
औषधासाठी उपयोग

उन्हाळे अतिशय कोरडे  
असणाऱ्या पर्जन्यछायेच्या  
प्रदेशात ही वने आढळतात.

बोर, बाभूळ, निंब, खैर,  
हिरडा, निवडुंग इत्यादी  
वनस्पती या वनात  
आढळतात.

वनस्पतींच्या वाढीसाठी  
पोषक वातावरण नसल्याने  
त्यांची पुरेशी वाढ  
नाही. म्हणून खुरट्या व  
काटेरी वनस्पती

# खारफुटी वने



# खारफुटी वने

महाराष्ट्राच्या  
किनाऱ्या  
लगतच्या  
भागात

भरती  
ओहोटीच्या  
पाण्याच्या  
पातळीच्या  
दरम्यान

“खाड्यांच्या  
मुखाशी  
दलदलयुक्त  
भूमीवर  
असलेल्या  
वनांना  
खारफुटी वने  
म्हणतात”

यामध्ये कांदळ  
व तिवर  
जातीच्या  
वनस्पती  
आढळतात.

# वनसंवर्धन

- वनसंवर्धन ही एक एकत्रित क्रिया आहे.
- यामध्ये वनसंपत्तीचा विनाश होऊ नये यासाठी विविध योजना राबविल्या जातात.
- वनसंपत्तीचा दर्जा टिकून राहण्यासाठी प्रयत्न
- वनसंपत्तीच्या अतिरिक्त वापरावर प्रतिबंध घालणे.
- वनसंपत्तीचे योग्य व्यवस्थापन, संरक्षण, जतन आणि क्षेत्र विस्तार इत्यादी गोष्टींचा समावेश यात होतो.

# वनसंवर्धनामागील हेतू

- जमिनीची धूप कमी करणे
- पर्जन्यमान सुधारणे
- स्वच्छ निरोगी हवेसाठी
- पर्यावरण संतुलन
- भूमिगत पाणी पातळी टिकविण्यासाठी
- वन्य प्राण्यांच्या संरक्षणासाठी
- विविध वनोत्पादनासाठी
- आदिवासी लोकांचे वसतिस्थान सुरक्षा
- वनांवर आधारित कच्च्या मालाचा पुरवठा होण्यासाठी वनसंपत्तीचे संरक्षण आवश्यक आहे.

# राष्ट्रीय वनसंवर्धन धोरण आणि महाराष्ट्र वास्तव

- राष्ट्रीय धोरण आणि शास्त्रीय दृष्टिकोनानुसार राज्याच्या एकूण क्षेत्रापैकी किमान ३३% क्षेत्र जंगलाखाली असावे.
- महाराष्ट्रात दिवसेंदिवस वनांखालील क्षेत्र कमी होत आहे.
- अस्तित्वात असलेल्या जंगलांचे रक्षण आणि त्यांच्या वाढीसाठी प्रयत्न आवश्यक आहेत.

# शासनाद्वारे केले जाणारे प्रयत्न

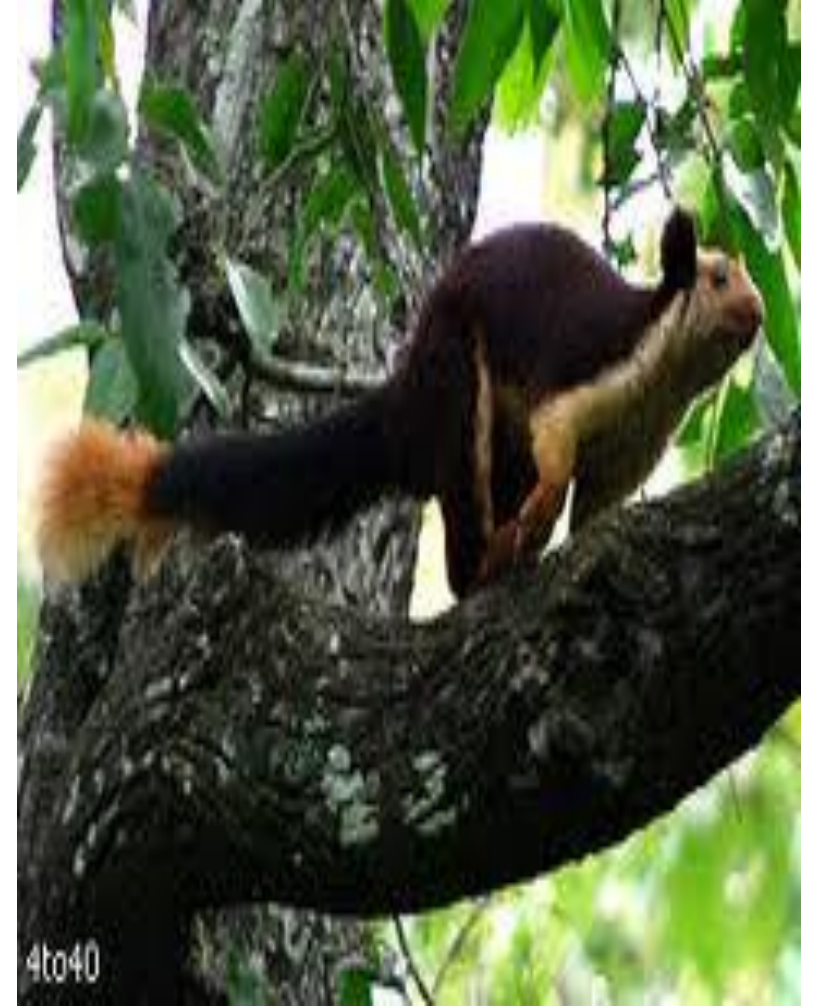
- राज्यात रोपवाटिका तयार करून प्रत्येक वर्षी हजारो झाडांची लागवड केली जाते.
- पूरनियंत्रण व मृदासंवर्धन यासाठी वनविकास कार्यक्रम
- शेतजमिनीच्या बांधांवर पडीक जमिनीत वृक्ष लागवडीला उत्तेजन देणे.
- रस्त्यांच्या दोन्ही कडेला झाडे लावली जातात.
- जैवविविधता जोपासण्यासाठी स्थानिक हवामानाशी मिळत्या जुळत्या वृक्ष लागवडीवर भर दिला जातो आहे.



# वन संवर्धनासाठी राबविल्या जाणाऱ्या काही योजना

- सन २००६ पासून 'संत तुकाराम वनग्राम योजना'या योजनेंतर्गत अवैध वृक्षतोड रोखणे व संरक्षण, स्थानिक लोकांमध्ये जनजागृती केले जाते.
- वाढत्या लोकसंख्येमुळे वनसंपत्तीवर ताण पडणार आहे. हा ताण कमी करण्यासाठी वनोत्पादनाला कृत्रिम पर्याय शोधणे आवश्यक आहे. उदा. इंधन म्हणून लाकडाच्या ऐवजी सौरऊर्जा, नैसर्गिक वायू, गोबरगॅसचा वापर.
- सामाजिक वनीकरण यावर भर देऊन वन क्षेत्राचा विस्तार व योग्य व्यवस्थापन यामुळे समस्या कमी होईल.

# महाराष्ट्रातील वन्यप्राणी संसाधन



वन्य प्राण्यांच्या अस्तित्वाने मानवाला परिस्थितीकीय आणि आर्थिक दृष्ट्या लाभ होतो.

# वन्य प्राणी संसाधनाचे महत्व

- एखाद्या प्रदेशातील नैसर्गिक अधिवासात असलेल्या सर्व प्राणीमात्रांचा समावेश वन्य प्राणी संसाधनात केला जातो.
- वन्य प्राणी हे त्या प्रदेशाचे सांस्कृतिक वैभव होय.
- वन्य प्राणी आर्थिक व परिस्थितीकी दृष्टीनेही स्वतंत्र संसाधन मानले जाते.
- त्यांच्या अस्तित्वाने पर्यटक आकर्षित होतात.
- तसेच पर्यावरणाचे संतुलन राखले जाते.

# वन विभागातून जाणारी लोहमार्ग वाहतूक



असे दृश्य आपल्याला चंद्रपूरच्या जंगलातही पाहायला मिळेल.

# महाराष्ट्रातील वन्य प्राणी वैभव

- वनक्षेत्र ३३% पेक्षा कमी असूनही महाराष्ट्रात वन्य प्राणी विविधता अधिक आहे.
- निमसदाहरित वनांपासून ते काटेरी झुडपांपर्यंत अनेक प्रकारचे वृक्ष असल्याने अनेक प्राणी आणि विविध पक्ष्यांचा अधिवास आढळतो.
- वाघ, बिबट्या, मगरी, गवे, हत्ती, नीलगाय आणि अनेक प्रकारची हरिणे, स्थानिक आणि स्थलांतरित पक्षी येथे आढळतात.

# वन्य प्राण्यांची विविधता



# महाराष्ट्रातील अभयारण्ये

भीमाशंकर  
अभयारण्य  
(शेकरू)

मेळघाट  
अभयारण्य  
(वाघ)

दाजीपुर  
अभयारण्य  
(गवा)

महाराष्ट्रातील  
अभयारण्ये

ताडोबा  
अभयारण्य  
(वाघ)

सह्याद्री  
अभयारण्य  
(वाघ)

पेंच  
अभयारण्य  
(वाघ)

# वनक्षेत्र आणि वन्य प्राणी संवर्धन

- शासनातर्फे अनेक योजना आणि प्रतिबंधात्मक उपाय केले जातात.
- वने आणि वन्य प्राण्यांच्या संवर्धनात मानवाचे भले आहे.
- पर्यावरणाच्या दृष्टीने यांचे संवर्धन पर्यायाने मानव जातीचे संवर्धन आहे.
- भीमाशंकरच्या अभयारण्यात आढळणाऱ्या महाकाय खारीच्या संरक्षणार्थ शासनाने तिला महाराष्ट्राचा राज्य प्राणी म्हणून घोषित केले आहे.



**उपक्रम**

# उपक्रम

- मुलांनो, आताच आपण महाराष्ट्रातील वनांची सफर आपल्या पाठामध्ये केली. तुम्हाला या सफारीतील विविध वृक्षांची माहिती आणि चित्रे गोळा करून त्यांचा छानसा संग्रह करता येईल.
- आपल्या या भागातून तुम्हाला प्राण्यांविषयी माहिती मिळाली. वन्य प्राण्यांचे पर्यावरणीय दृष्ट्या काय महत्व आहे आणि मानवाला ते उपयोगीही आहेत; त्याविषयी तुमचे विचार मला खालील email id वर पाठवा.
- माझा email id आहे
- [\(manishad@mkf.org.in\)](mailto:manishad@mkf.org.in)

# मूल्यमापन

- जोड्या लावा.

‘अ’ विभाग

‘ब’ विभाग

१) खारफुटी वने

अ) वनस्पतींद्वारे शोषण

२) शेकरू

ब) व्याघ्र प्रकल्प

३) पेंच अभयारण्य

क) महाराष्ट्र राज्याचा प्राणी

४) कार्बन डाय ऑक्साइड

ड) कांदळ

उत्तरे (१-ड, २-क, ३-ब, ४-अ)